

## 法務部矯正署花蓮看守所

收容現況及特性

一、收容對象：包括以下各類型

(一)本所：專收臺灣花蓮地方法院暨檢察署管轄區域之刑事被告(兼收民事管收人)。

(二)附設及兼辦單位：

1. 兼辦花蓮監獄花蓮分監業務：兼收刑期未滿6月之受刑人，及刑期未滿3年之初、再犯受刑人。

2. 附設少年觀護所業務：收容少年刑事被告及保護事件少年(兼收容觀察勒戒少年)。

3. 受觀察勒戒人。

二、核定收容額：212名。



二、收容特色

(一) 超額收容狀況分析

法務部矯正署花蓮看守所收容人共計191人，其中監獄受刑人119人、押候執行者(乙種指揮書入監)5人、被告及被管收人44人、收容少年10人，成年受觀察勒戒人13人，核定容額為212人，超額收容人數0人，超額收容比率0.0%。

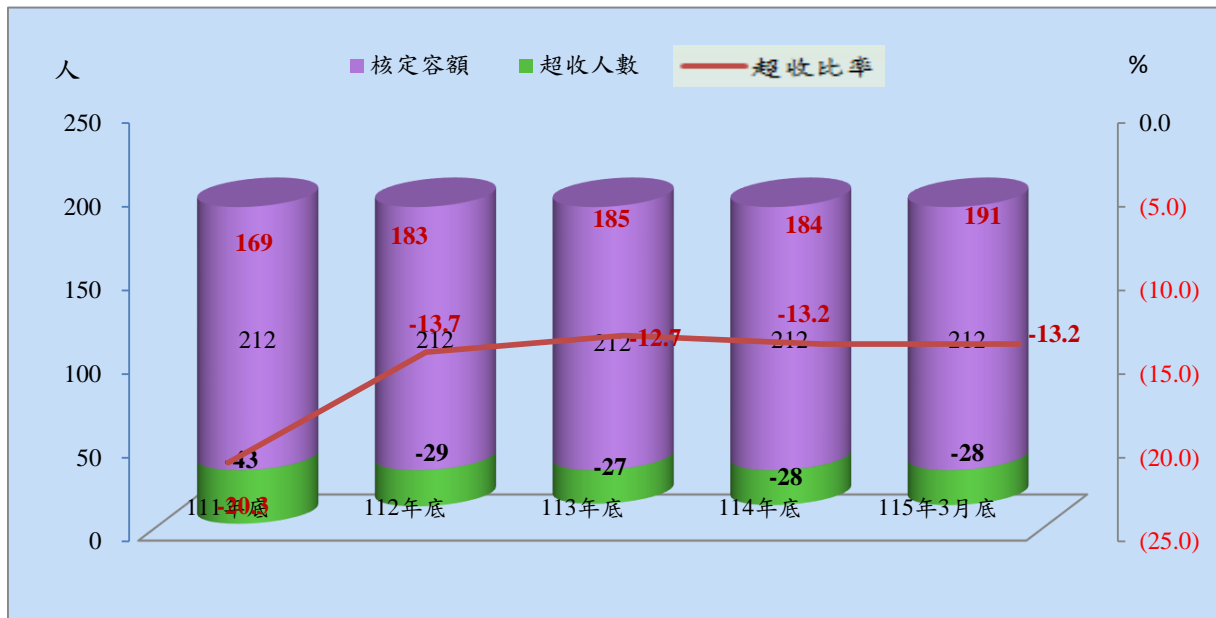
表1 法務部矯正署花蓮看守所各類收容人數

項目別	單位：人				
	111年底	112年底	113年底	114年底	115年3月底
總收容人數	169	183	185	184	191
受刑人	125	111	115	124	119
押候執行者	4	5	5	5	5
刑事被告及管收人	22	37	43	43	44
收容少年	6	11	10	5	10
成年受觀察勒戒人	16	19	12	7	13
少年受觀察勒戒人	-	-	-	-	-

表2 法務部矯正署花蓮看守所收容人超額收容情形

項目別	單位：人、%				
	111年底	112年底	113年底	114年底	115年3月底
總收容人數	169	183	185	184	191
核定容額	212	212	212	212	212
超收人數	-43	-29	-27	-28	-28
超收比率(%)	-20.3	-13.7	-12.7	-13.2	-13.2

圖1 法務部矯正署花蓮看守所收容人超額收容狀況



(二) 分監、看守所、成年觀察勒戒處所、少年觀護所收容情形

115年1-3月分監受刑人入監人數120人，出監人數125人，月底在監人數119人（不含押候執行者）；看守所被告入所人數39人，出所人數38人，月底在所人數44人；看守所附設勒戒處所受觀察勒戒人入所人數30人，出所人數25人，月底在所人數13人；少年觀護所收容少年入所人數18人，出所人數13人，月底在所人數10人。

**表3 法務部矯正署花蓮監獄花蓮分監收容情形**

單位：人

年月別	總計	上年底 在監人數	入監人數	出監人數	年(月)底 在所人數
111年	537	92	445	416	121
112年	595	121	474	484	111
113年	554	111	443	439	115
114年	604	115	489	480	124
115年1-3月	244	124	120	125	119

註：本表不含押候執行者

**表4 法務部矯正署花蓮看守所收容情形**

單位：人

年月別	總計	上年底 在所人數	入所人數	出所人數	年(月)底 在所人數
111年	195	39	156	173	22
112年	185	22	163	148	37
113年	182	37	145	139	43
114年	209	43	166	166	43
115年1-3月	82	43	39	38	44

**表5 法務部矯正署花蓮看守所附設觀察勒戒處所收容情形**

單位：人

年月別	總計	上年底 在所人數	入所人數	出所人數	年(月)底 在所人數
111年	290	15	275	274	16
112年	237	16	221	218	19
113年	144	19	125	132	12
114年	123	12	111	116	7
115年1-3月	38	7	31	25	13

**表6 法務部矯正署花蓮少年觀護所收容情形**

單位：人

年(月)別	總計	上年底 在所人數	入所人數	出所人數	年(月)底 在所人數
111年	65	5	60	59	6
112年	120	6	114	109	11
113年	109	11	98	99	10
114年	87	10	77	82	5
115年1-3月	23	5	18	13	10

(三) 在所各類收容人年齡

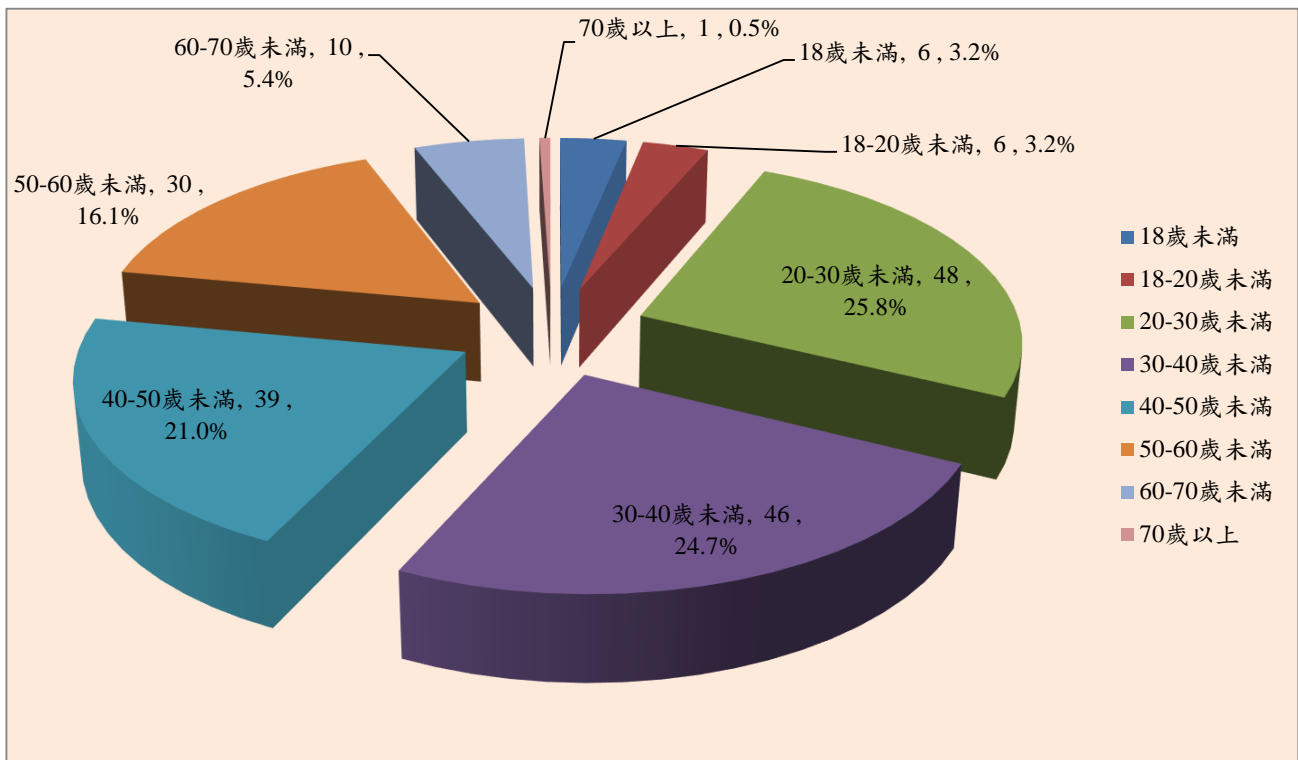
115年3月底在所各類收容人人數(不含候押執行者)為186人，其中年齡以20-30歲未滿者48人，占25.8%最多；其次為30-40歲未滿者46人，占24.7%；第三為40-50歲未滿者39人，占21%，三者合計為133人，占71.5%。

表7 法務部矯正署花蓮看守所在所各類收容人年齡

年月別	總計	單位：人、%								
		18歲未滿	18-20歲未滿	20-30歲未滿	30-40歲未滿	40-50歲未滿	50-60歲未滿	60-70歲未滿	70歲以上	
115年3月底	186	6	6	48	46	39	30	10	1	
結構比(%)	100.0	3.2	3.2	25.8	24.7	21.0	16.1	5.4	0.5	
受刑人	119	-	-	34	29	28	22	6	-	
被告及被管收人	44	-	2	11	13	9	6	2	1	
成年受觀察勒戒人	13	-	-	3	4	2	2	2	-	
收容及羈押少年	10	6	4	-	-	-	-	-	-	
少年受觀察勒戒人	-	-	-	-	-	-	-	-	-	

註：本表不含押候執行者

圖2 法務部矯正署花蓮看守所在所各類收容人年齡  
115年3月底



(四) 在監受刑人應執行刑刑名

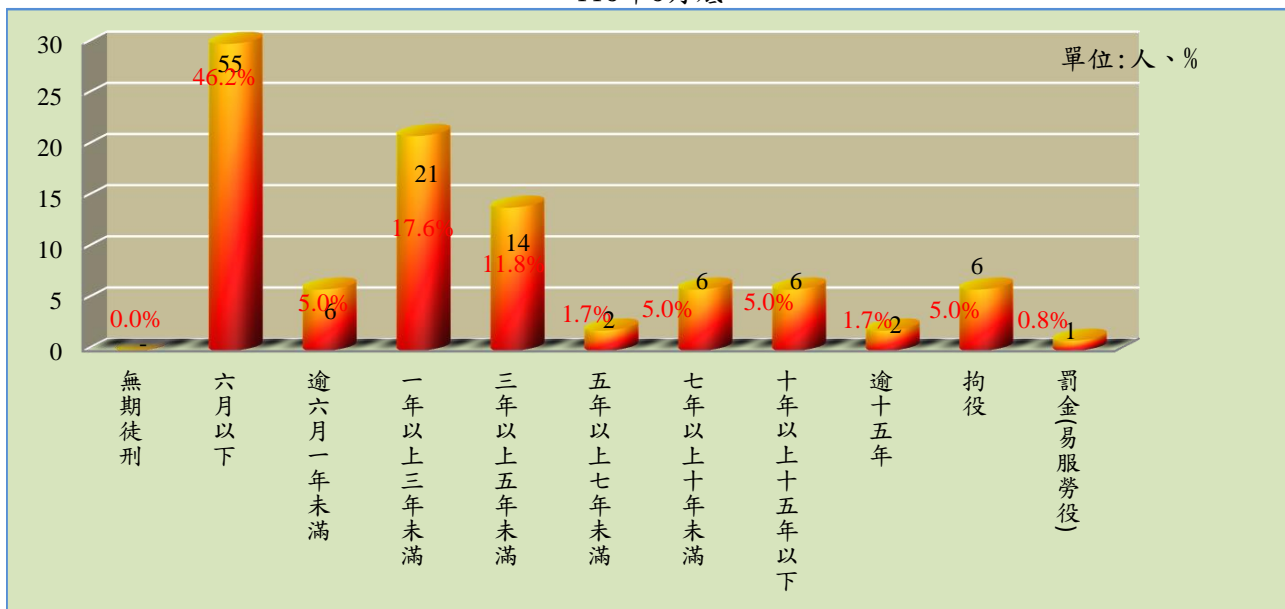
在監受刑人人數為119人，其中應執行刑刑名以六月以下者55人，占46.2%為最高；一年以上三年未滿者21人，占17.6%次之；三年以上五年未滿者14人，占11.8%再次之。三者合計為90人，占75.6%。

表8 法務部矯正署花蓮監獄花蓮分監在監受刑人應執行刑刑名

刑名別		111年底	112年底	113年底	114年底	115年3月底	
						人數	百分比(%)
總計		121	111	115	124	119	100.0
死刑		-	-	-	-	-	0.0
無期徒刑		-	-	-	-	-	0.0
有期徒刑	六月以下	78	70	81	66	55	46.2
	逾六月一年未滿	7	10	6	8	6	5.0
	一年以上三年未滿	11	10	10	20	21	17.6
	三年以上五年未滿	12	10	10	12	14	11.8
	五年以上七年未滿	4	3	-	2	2	1.7
	七年以上十年未滿	1	-	-	3	6	5.0
	十年以上十五年以下	-	-	5	7	6	5.0
逾十五年		1	-	-	2	2	1.7
拘役		6	8	3	3	6	5.0
罰金(易服勞役)		1	-	-	1	1	0.8

圖3 法務部矯正署花蓮監獄花蓮分監在監受刑人應執行刑刑名

115年3月底



(五) 在監受刑人罪名

在監受刑人人數為119人，其中罪名以詐欺罪者34人，占28.6%最多；其次為公共危險罪者20人，占16.8%；第三為毒品危害防制條例者及竊盜罪者各19人，各占16%，以上合計為92人，占77.4%。

表9 法務部矯正署花蓮監獄花蓮分監在監受刑人主要罪名

單位：人、%

罪名別	111年底	112年底	113年底	114年底	115年3月底	
					人數	百分比(%)
總計	121	111	125	124	119	100.0
公共危險罪	57	42	40	26	20	16.8
毒品危害防制條例	17	8	18	12	19	16.0
詐欺罪	10	11	13	32	34	28.6
竊盜罪	13	9	9	14	19	16.0
傷害罪	3	6	3	9	4	3.4
槍砲彈藥刀械管制條例	1	-	3	2	-	-
妨害自由罪	2	-	1	-	-	-
森林法	3	-	1	-	1	0.8
侵占罪	-	1	-	3	2	1.7
洗錢防制法	2	16	12	15	12	10.1
偽造文書印文罪	1	1	-	-	-	-
其他罪名	12	17	15	11	8	6.7

說明：毒品罪人數含毒品危害防制條例、肅清煙毒條例及麻醉藥品管理條例人數，以下同。

圖4 法務部矯正署花蓮監獄花蓮分監在監受刑人主要罪名

115年3月底



(六) 新入監受刑人應執行刑刑名

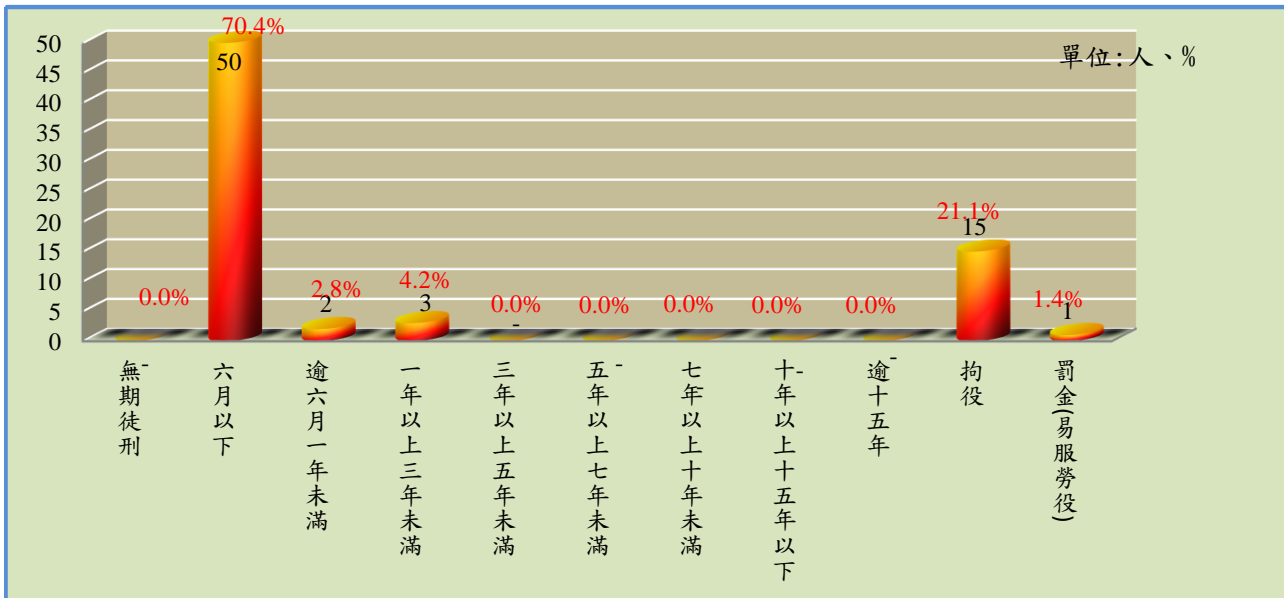
新入監受刑人人數為71人，其中應執行刑刑名以六月以下者50人，占70.4%為最高；拘役者15人，占21.1%次之；一年以上三年未滿者3人，占4.2%再次之，三者合計為68人，占95.7%。若以10年以上作統計（含無期徒刑者），則合計為0人，占0.0%。

表10 法務部矯正署花蓮監獄花蓮分監新入監受刑人應執行刑刑名

刑名別		111年	112年	113年	114年	115年1-3月	
						人	百分比(%)
總計		368	397	359	355	71	100.0
死刑		-	-	-	-	-	0.0
無期徒刑		-	-	-	-	-	0.0
有期徒刑	六月以下	296	315	294	271	50	70.4
	逾六月一年未滿	3	3	2	8	2	2.8
	一年以上三年未滿	5	4	3	2	3	4.2
	三年以上五年未滿	1	-	1	3	-	0.0
	五年以上七年未滿	-	-	-	-	-	0.0
	七年以上十年未滿	-	-	-	-	-	0.0
	十年以上十五年以下	-	-	-	-	-	0.0
	逾十五年	-	-	-	-	-	0.0
拘役		58	72	54	63	15	21.1
罰金(易服勞役)		5	3	5	8	1	1.4

圖5 法務部矯正署花蓮監獄花蓮分監新入監受刑人應執行刑刑名

115年1-3月



(七) 新入監受刑人罪名

新入監受刑人人數為71人，其中罪名以竊盜罪者21人占29.6%最多；其次為公共危險罪者14人占19.7%；第三為洗錢防制法者9人占12.7%，三者合計為44人占62%。

表11 法務部矯正署花蓮監獄花蓮分監新入監受刑人主要罪名

單位：人、%

罪名別	111年	112年	113年	114年	115年1-3月	
					人	百分比(%)
總計	368	397	359	355	71	100.0
公共危險罪	194	176	147	112	14	19.7
竊盜罪	61	69	52	68	21	29.6
毒品危害防制條例	30	27	35	34	7	9.9
洗錢防制法	4	39	48	52	9	12.7
傷害罪	15	20	15	15	6	8.5
詐欺罪	20	11	11	23	6	8.5
妨害自由罪	9	7	13	6	-	0.0
妨害公務罪	3	7	2	2	1	1.4
偽造文書印文罪	1	3	1	2	1	1.4
毀棄損壞罪	5	3	2	8	-	0.0
侵占罪	5	4	2	7	1	1.4
其他罪名	21	31	31	26	5	7.0

圖6 法務部矯正署花蓮監獄花蓮分監新入監受刑人主要罪名  
115年1-3月

